

Oster™

WINE VACUUM CORK
CORCHO EVACUADOR PARA VINO

User Guide/ Guía del Usuario:
FPSTBW8100



Safety
Seguridad



How to use
Cómo usar



Care & Cleaning
Cuidado y Limpieza



FAQs
Preguntas frecuentes



Warranty
Garantía

IMPORTANT SAFEGUARDS

When using the Wine Vacuum Cork, basic safety precautions should always be followed including the following:

1. **READ ALL INSTRUCTIONS BEFORE USE**
2. Do not operate WINE VACUUM CORK after the appliance malfunctions or if it is dropped or damaged in any manner. Refer to warranty section.
3. To protect against risk of electrical shock, do not put the WINE VACUUM CORK in water or other liquid. This may cause personal injury and/or damage to the product.
4. To protect against fire, do not operate the unit in the presence of explosive and/or flammable fumes.
5. Do not use the WINE VACUUM CORK for other than intended use.
6. For household indoor use only. Do not expose the WINE VACUUM CORK to rain or other extreme conditions.
7. Do not attempt to disassemble the WINE VACUUM CORK. It has no serviceable parts. Your WINE VACUUM CORK is guaranteed for one year. In the event of a malfunction in this time please contact our customer services department.
8. Use only AAA ALKALINE BATTERIES IN THE UNIT.
9. Make sure the battery cover is securely locked in place before operating.
10. Remove batteries from battery compartment if storing unit for extended periods of time.
11. Maintain Appliance away from face and eyes.



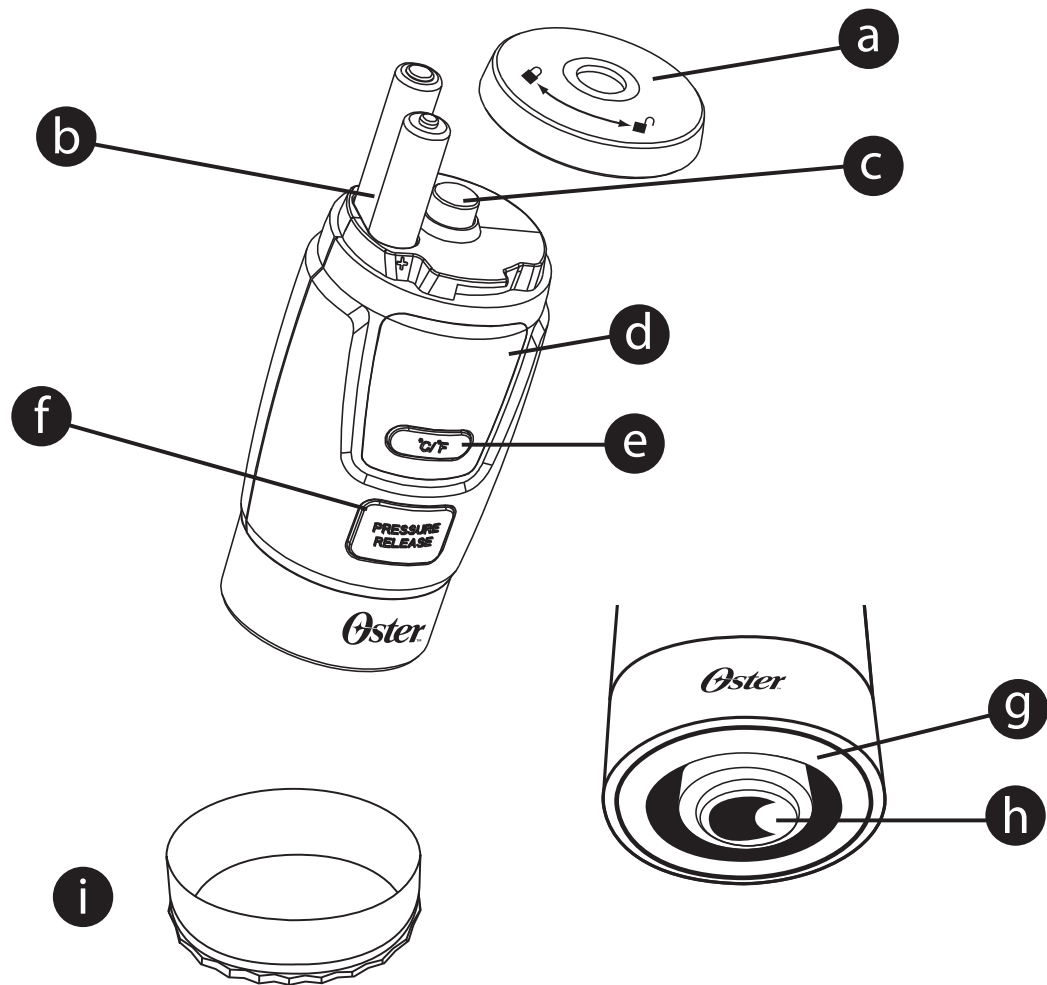
THIS PRODUCT IS FOR HOUSEHOLD USE ONLY

SAVE THESE INSTRUCTIONS

Thank you for purchasing the OSTER™ Wine Vacuum Cork. Before you use this product for the first time, please take a few moments to read these instructions and keep it for reference. Pay particular attention to the Safety Instructions provided. Please review the product service and warranty statements. To learn more about Oster™ products, please visit us at www.oster.com or call us at 1-800-334-0759.



LEARNING ABOUT YOUR WINE VACUUM CORK



- a** Battery Cover
- b** Battery Compartment
- c** Pressure Indicator
- d** Display
- e** Temperature Display Button
- f** Pressure Release Button
- g** Silicone Gasket
- h** Temperature Gauge
- i** Bottom Cap





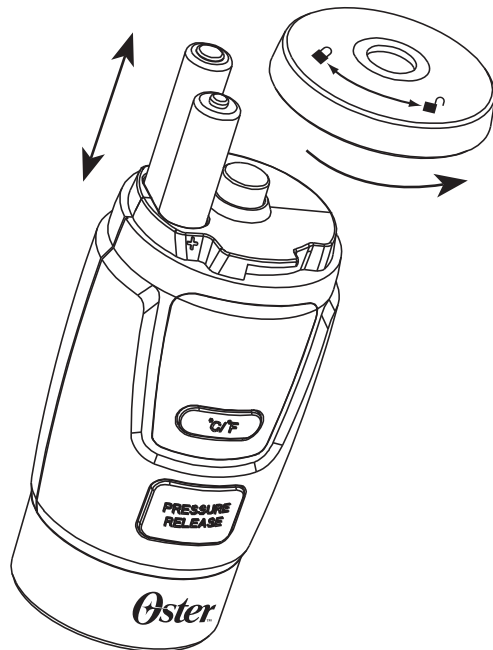


HOW TO:

Installing the Batteries

Before using your Wine Vacuum Cork for the first time install a fresh set of batteries in the battery compartment as shown here:

- 1** Remove the battery cover by twisting it counterclockwise toward the unlock icon. 
- 2** Insert 2 AAA alkaline batteries into the battery compartment, observing proper +/- polarities
- 3** Replace the battery cover by twisting it clockwise toward the lock icon until the cover clicks into place. 
- 4** Replace batteries when required with only AAA alkaline batteries.
- 5** Dispose old batteries per local and national laws and regulations.



Operating the Wine Vacuum Cork

- 1 Remove bottom cap. Fully place the wine vacuum cork on top of the neck of an opened bottle of wine. **Hold the bottle of wine securely with one hand and push the unit down firmly and twist slightly to secure the seal with the other hand. This will activate the pump as shown in figure 1.** Repeat if necessary.

Note: It is not necessary to press any buttons to activate the pump. Once vacuum process starts, you can release the vacuum cork.



figure 1

Vacuum process has two stages.

Stage One

The automatic vacuum pump activates, evacuating excess air from inside the wine bottle. The “o” icon will move across the display while the motor is running as shown in figure 2. The blue back light will remain on during this time.

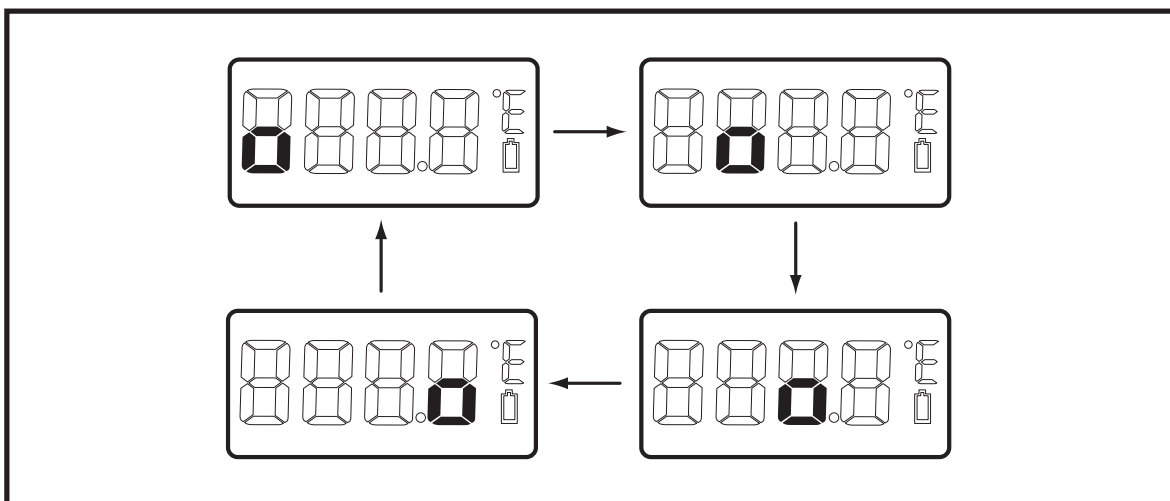


figure 2



The pressure indicator on top of the unit will begin to sink as the pressure in the bottle is reduced. Then a second evacuation stage will automatically follow to extract the air for a tighter seal.

Stage Two

During this stage the display will show the remaining seconds counting down from 60 in increments of 1 second. Once it reaches the last second and the display shows “1”, the air pump will stop and the display will show the current temperature of the wine inside in degrees Fahrenheit as shown in figure 3.

The back light remains on for another 5 seconds.

The display will then completely shut off 60 seconds after the motor stops.

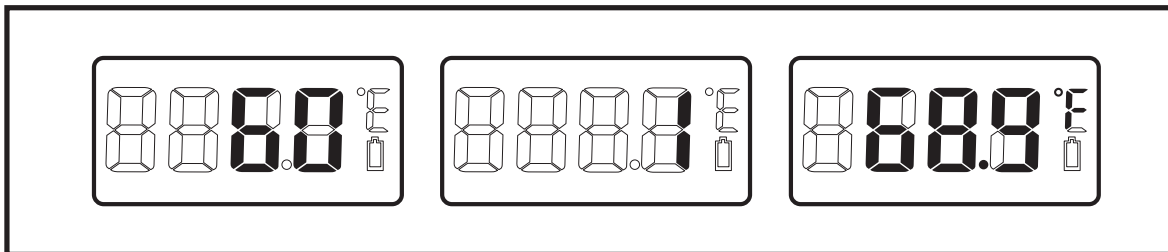


figure 3

Note: If the pressure in the bottle does not reach the pre-set value in the first 60 seconds of air extraction, the display will show “Err” as shown in the fig 4. If this happens please check the following:

- a Whether the Wine Vacuum Cork is properly placed on top of the neck of the bottle.
- b Whether the silicone gasket fits the opening of the bottle.
- c Whether there are any external objects on the opening or neck of the bottle.

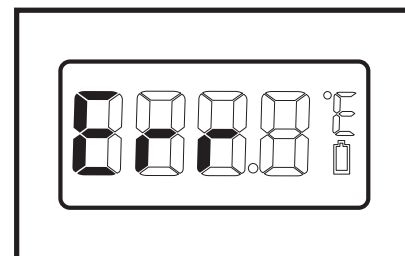


figure 4



Note: Most vacuum seals lose their vacuum over time. With our unique Two Stage process, the device senses this loss in pressure and reactivates the 2nd stage automatically to ensure a better vacuum seal.

Converting the Temperature from Fahrenheit to Celsius

(The default temperature unit is Fahrenheit)

- 1 Press and hold the temperature display button for about 2 seconds in stand by mode to activate the display.
- 2 Next press and hold the temperature display button for about 5 seconds. The display will then switch to show the temperature in degrees Celsius. You can toggle from F to C or C to F again by pressing and holding for another 5 seconds.

The back light remains on for another 5 seconds during this phase. The display will then completely shut off after 60 seconds.

Automatic Tilt Shut Off

Do not tilt the bottle while the vacuum is in use. If the bottle is tilted beyond 45 degrees, the automatic tilt shutoff feature stops the vacuum process. This helps avoid spills. The Display will show “- - - -”, as shown in figure 5. The blue back light will remain on for another 5 seconds then turn off but the display will continue to show “- - - -”. If this happens refer to the FAQ’s section for help.

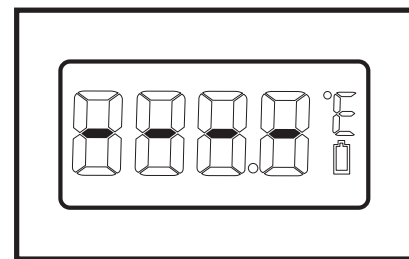


figure 5



Low battery warning

When the batteries are low the display will show a low battery warning as shown in figure 6.

The blue back light will remain on for another 5 seconds then turn off but the display will continue to show “Lo”. If this happens refer to the FAQ’s section for help

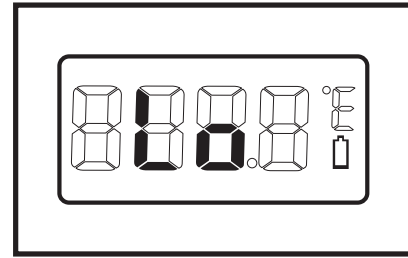


figure 6

Releasing vacuum seal and removing the unit from bottle

- 1 Press the pressure release button. Wait for the vacuum to be released from the bottle (this will take a few seconds).
- 2 Hold bottle with one hand, then pull unit off with the other.
- 3 Pour and enjoy.

Storing your wine with the Wine Vacuum Cork attached

- 1 It is recommended to store your bottle in the upright position for an optimal seal.
- 2 Bottles can be stored on their sides once they are vacuum sealed, however the re-evacuation process will not occur as the bottle has been tilted past the 45 degree angle.

Note: A bottle sealed with the unit may be stored in the refrigerator however, cold temperatures may reduce the battery performance. Do not operate the unit in freezing temperatures.





CARE & CLEANING

The following suggestions will help you care for your Oster™ Wine Vacuum Cork.

- 1 Wipe Wine Vacuum Cork with a cloth to clean.
- 2 Do not immerse Wine Vacuum Cork in water.
- 3 Do not place Wine Vacuum Cork in the dishwasher.



FAQs

What do I do if the display reads “Err”?

This means the pressure inside the bottle has not reached the preset value. If this happens please check the following:

- a Whether the Wine Vacuum Cork is properly placed on top of the neck of the bottle.
- b Whether the silicone gasket fits the opening of the bottle.
- c Whether there is any external objects on the opening or neck of the bottle.

What do I do if the display reads “----”?

This means the bottle was probably tilted more than 45 degrees during the evacuation process. Remove the Wine Vacuum Cork from the bottle and start over keeping the bottle upright.



What do I do if the display reads “Lo”?

This means the batteries are low and should be changed. Remove old batteries and replace with new AAA alkaline batteries (refer to the “Installing the Batteries” section of this Instruction Booklet).

What do I do if the device reactivates itself?

This is normal. Most vacuum seals lose their vacuum over time. With our unique Two Stage process, the device senses this loss in pressure and reactivates the 2nd stage automatically to ensure a better vacuum seal.

Can I store my wine bottle with vacuum cork in the refrigerator on its side?

The unit is leak resistant and can be laid on its side; however, because of the automatic tilt shut off feature the unit will not be able to perform the vacuum process. Also note that cold temperatures may reduce the battery’s performance.





1 Year Limited Warranty

Sunbeam Products, Inc. doing business as Jarden Consumer Solutions or if in Canada, Sunbeam Corporation (Canada) Limited doing business as Jarden Consumer Solutions (collectively “JCS”) warrants that for a period of one year from the date of purchase, this product will be free from defects in material and workmanship. JCS, at its option, will repair or replace this product or any component of the product found to be defective during the warranty period. Replacement will be made with a new or remanufactured product or component. If the product is no longer available, replacement may be made with a similar product of equal or greater value. This is your exclusive warranty. Do NOT attempt to repair or adjust any electrical or mechanical functions on this product. Doing so will void this warranty.

This warranty is valid for the original retail purchaser from the date of initial retail purchase and is not transferable. Keep the original sales receipt. Proof of purchase is required to obtain warranty performance. JCS dealers, service centers, or retail stores selling JCS products do not have the right to alter, modify or any way change the terms and conditions of this warranty.

This warranty does not cover normal wear of parts or damage resulting from any of the following: negligent use or misuse of the product, use on improper voltage or current, use contrary to the operating instructions, disassembly, repair or alteration by anyone other than JCS or an authorized JCS service center. Further, the warranty does not cover: Acts of God, such as fire, flood, hurricanes and tornadoes.

What are the limits on JCS’s Liability?

JCS shall not be liable for any incidental or consequential damages caused by the breach of any express, implied or statutory warranty or condition.

Except to the extent prohibited by applicable law, any implied warranty or condition of merchantability or fitness for a particular purpose is limited in duration to the duration of the above warranty.



JCS disclaims all other warranties, conditions or representations, express, implied, statutory or otherwise.

JCS shall not be liable for any damages of any kind resulting from the purchase, use or misuse of, or inability to use the product including incidental, special, consequential or similar damages or loss of profits, or for any breach of contract, fundamental or otherwise, or for any claim brought against purchaser by any other party.

Some provinces, states or jurisdictions do not allow the exclusion or limitation of incidental or consequential damages or limitations on how long an implied warranty lasts, so the above limitations or exclusion may not apply to you.

This warranty gives you specific legal rights, and you may also have other rights that vary from province to province, state to state or jurisdiction to jurisdiction.

How to Obtain Warranty Service

In the U.S.A.

If you have any question regarding this warranty or would like to obtain warranty service, please call 1-800-334-0759 and a convenient service center address will be provided to you.

In Canada

If you have any question regarding this warranty or would like to obtain warranty service, please call 1-800-667-8623 and a convenient service center address will be provided to you.

In the U.S.A., this warranty is offered by Sunbeam Products, Inc. doing business Jarden Consumer Solutions located in Boca Raton, Florida 33431. In Canada, this warranty is offered by Sunbeam Corporation (Canada) Limited doing business as Jarden Consumer Solutions, located at 20 B Hereford Street, Brampton, Ontario L6Y 0M1. If you have any other problem or claim in connection with this product, please write our Consumer Service Department.

PLEASE DO NOT RETURN THIS PRODUCT TO ANY OF THESE ADDRESSES OR TO THE PLACE OF PURCHASE.



PRECAUCIONES IMPORTANTES

Cuando use el Corcho Evacuador Para Vino, siempre debe seguir precauciones básicas de seguridad, incluyendo las siguientes:

1. **LEA TODAS LAS INSTRUCCIONES ANTES DE USAR.**
2. No opere el Corcho Evacuador Para Vino después de que el aparato haya tenido una falla o se haya dejado caer o haya sido dañado de alguna manera. Refiérase a la sección de Garantía.
3. Para protegerse del riesgo de un choque eléctrico, no sumerja el Corcho Evacuador Para Vino en agua u otro líquido. Esto podría causar lesiones o podría dañar el producto.
4. Para protegerse de fuego, no opere la unidad en la presencia de explosivos y/o gases inflamables.
5. No use el Corcho Evacuador Para Vino para otro uso que no sea el recomendado.
6. Solo para uso doméstico. No use al aire libre. No exponga el Corcho Evacuador Para Vino a la lluvia u otras condiciones extremas.
7. No intente desarmar el Corcho Evacuador Para Vino. No tiene partes reparables. Su Corcho Evacuador Para Vino esta garantizado por un año. En caso de que tenga una falla en este tiempo por favor contacte nuestro departamento de servicio al cliente.
8. Use BATERIAS ALCALINAS tipo AAA solamente en esta unidad.
9. Asegúrese de que la cubierta de la batería este colocada seguramente en su lugar antes de operar.
10. Remueva las baterías del compartimiento de baterías se va a almacenar su unidad por un largo periodo de tiempo.
11. Mantenga este aparato lejos de la cara y los ojos.



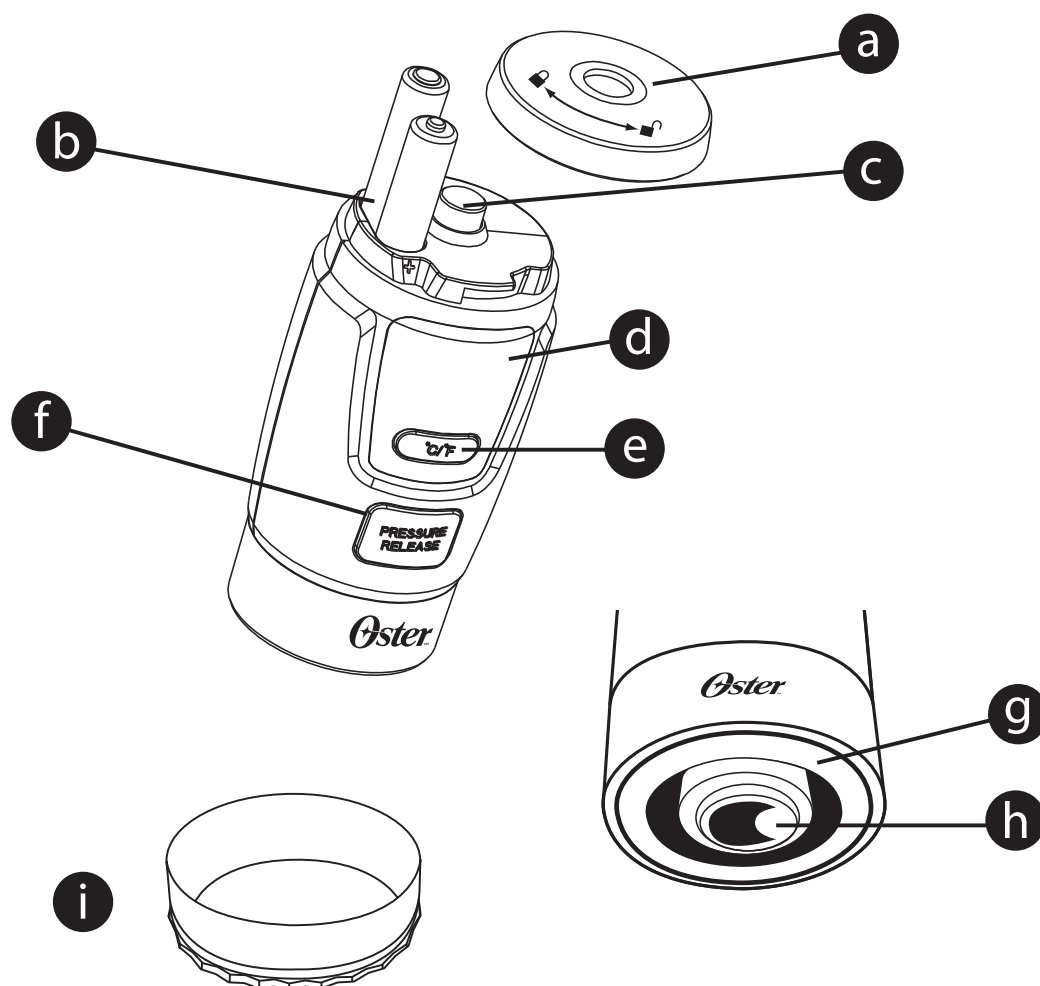
ESTE PRODUCTO ES SOLO PARA USO DOMÉSTICO

GUARDE ESTAS INSTRUCCIONES

GRACIAS por comprar el Corcho Evacuador Para Vino Oster™. Antes de usar este producto por primera vez, por favor tome un momento para leer estas instrucciones y manténgalas como referencia. Ponga especial atención a las Instrucciones de Seguridad que se proveen. Por favor revise las secciones de servicio del producto y de garantía. Para aprender más acerca de los productos Oster™ por favor vístenos en www.oster.com o llámenos al 1-800-334-0759.



APRENDIENDO ACERCA DE SU CORCHO EVACUADOR PARA VINO



a Cubierta de la batería

b Compartimiento de la batería

c Indicador de presión

d Visualizador

e Botón visualizador de temperatura

f Botón de liberación de presión

g Empaquetadura de silicona

h Medidor de temperatura

i Tapa inferior





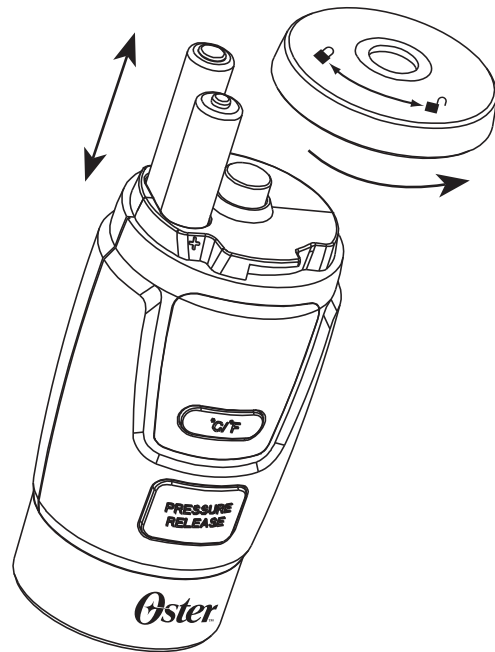


INSTRUCCIONES:

Instalando las baterías

Antes de usar su Corcho Evacuador Para Vino por primera vez instale un juego nuevo de baterías en el compartimiento de la batería como se muestra aquí:

- 1 Remueva la cubierta de la batería girándola en sentido contrario a las manecillas del reloj hacia el símbolo de abierto. 
- 2 Inserte 2 baterías alcalinas tipo AAA en el compartimiento de la batería, teniendo en cuenta la polarización apropiada +/-.
- 3 Reemplace la tapa de la cubierta de las tuberías en sentido horario hacia el símbolo de cerrado hasta que la cubierta haga un ruido seco con la base. 
- 4 Reemplace las baterías cuando se requiera usando solamente baterías alcalinas tipo AAA.
- 5 Deseche las baterías viejas de acuerdo a las reglas y leyes locales y nacionales.



OPERANDO EL CORCHO EVACUADOR PARA VINO

- 1 Retire la tapa inferior. Coloque el corcho evacuador sobre el cuello de una botella de vino abierta.

Sostenga la botella de vino de manera segura con una mano, empuje la unidad firmemente hacia abajo y gírela levemente para asegurar el sello con la otra mano. Esto activa bomba como se muestra en la figura 1. Repita el procedimiento si es necesario.

Nota: No es necesario presionar ningún botón para activar la bomba. Una vez que comienza el proceso de vacío, puede liberar el corcho evacuador.



figura 1

El proceso de vacío tiene dos etapas.

Etapa Uno

La bomba automática del Evacuador se activa, evacuando el exceso de aire del interior de la botella. El símbolo "O" se moverá a lo largo del visualizador mientras que el motor esté funcionando como se muestra en la figura 2. La luz azul en la parte de atrás se mantendrá prendida durante este tiempo.

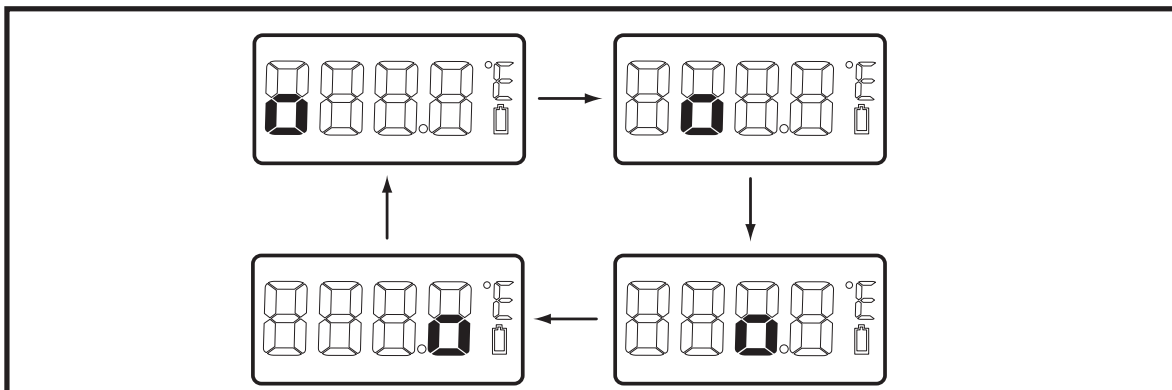


figura 2



El indicador de presión en la parte superior de la unidad empezará a hundirse a medida que la presión en la botella se va reduciendo. Luego una segunda fase de evacuación seguirá automáticamente para extraer el aire para un sellado más ajustado.

Etapa Dos

Durante esta etapa el visualizador mostrará los segundos restantes contando de forma regresiva desde 60 en incrementos de 1 segundo. Una vez que haya alcanzado el último segundo y el visualizador muestre "1", la bomba de aire se detendrá y el visualizador mostrara la temperatura actual del vino dentro de la botella en grados Fahrenheit como se muestra en la figura 3.

La luz en la parte de atrás se mantiene prendida por otros 5 segundos. El visualizador se apagará entonces completamente 60 segundos después de que el motor se detenga.

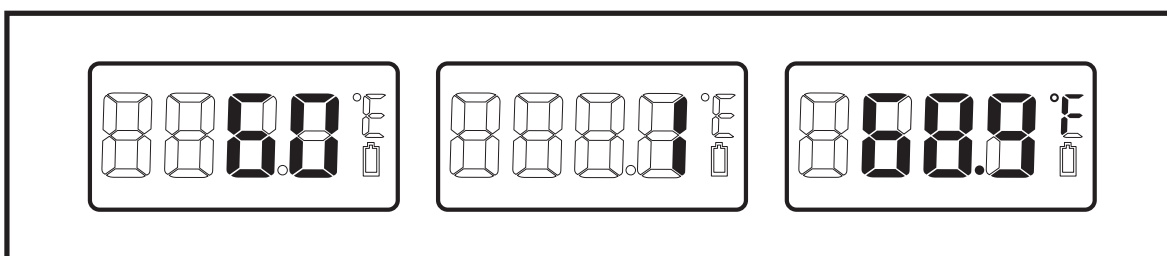


figura 3

Nota: Si la presión en la botella no alcanza el valor pre-fijado durante los primeros 60 segundos de extracción de aire, el visualizador mostrará "Err" como se muestra en la figura 4.

Si esto sucede, por favor controle lo siguiente:

- a** Si el Corcho Evacuador para Vino esta colocado apropiadamente sobre el cuello de la botella.
- b** Si la empaquetadura de silicona entra en la abertura de la botella.
- c** Si hay algún objeto externo en la abertura o el cuello de la botella.

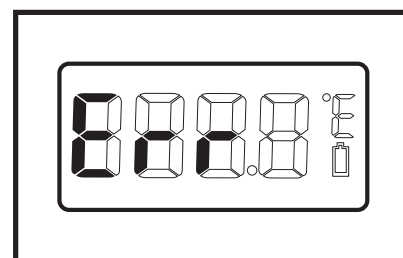


figura 4



Nota: La mayoría de los sellos de vacío pierden el vacío con el tiempo. Con nuestro proceso único de Dos Etapas, el dispositivo detecta esta pérdida de presión y reactiva la segunda etapa de manera automática para asegurar un sello de vacío óptimo.

Convirtiendo la Temperatura de Fahrenheit a Celsius

(La unidad de temperatura por defecto es la Fahrenheit)

- 1 Presione y sostenga el botón visualizador de temperatura por unos 2 segundos en modo de espera para activar el visualizador.
- 2 Luego presione y sostenga el botón visualizador de temperatura por unos 5 segundos. Entonces, el visualizador cambiará a mostrar la temperatura en grados centígrados. Usted puede cambiar de F a C o de C a F nuevamente presionando y sosteniendo por otros 5 segundos.

La luz en la parte de atrás se mantiene prendida por otros 5 segundos durante esta fase. El visualizador se apagará entonces por completo después de 60 segundos.

Apagado de inclinación automático

No incline la botella mientras el Evacuador está en uso. Si la botella se inclina más allá de 45 grados, la característica de apagado de inclinación automático detendrá el proceso de evacuado. Esto ayuda a evitar derrames. El visualizador mostrará "----", como se muestra en la figura 5. La luz azul en la parte de atrás se mantendrá prendida por unos 5 segundos más y luego se apagará pero el visualizador continuará mostrando "----". Si esto sucede, consulte la sección de Preguntas Frecuentes para obtener ayuda.

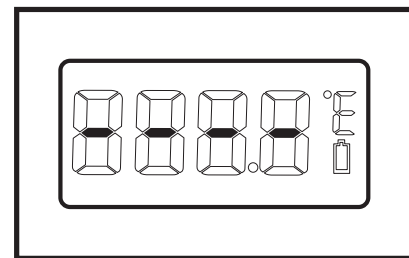


figura 5



Advertencia de batería baja

Cuando las baterías estén bajas el visualizador mostrará una señal de batería baja como se muestra en la figura 6.

La luz azul en la parte de atrás se mantendrá prendida por unos 5 segundos mas luego se apagará pero el visualizador continuará mostrando "Lo". Si esto sucede, consulte la sección de Preguntas Frecuentes para obtener ayuda.

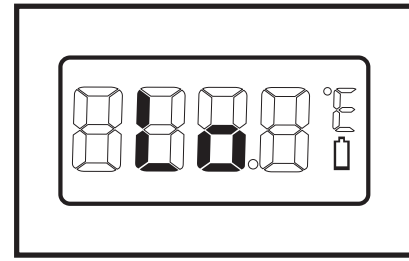


figura 6

Liberando el sellado al vacío y removiendo la unidad de la botella

- 1 Presione el botón de liberación de presión. Espere que el aire se libere de la botella (esto tomara unos pocos segundos).
- 2 Agarre la botella con una mano, luego jale la unidad con la otra mano.
- 3 Sirva y disfrute.

Guarde su vino con el Corcho Evacuador para Vino colocado.

- 1 Se recomienda guardar su botella en posición vertical para un sellado óptimo.
- 2 Las botellas pueden guardarse en posición horizontal una vez que están selladas al vacío. Sin embargo, el proceso de re-evacuación no se produce si la botella estuvo inclinada a más de 45 grados.

Nota: Una botella sellada con la unidad puede ser almacenada en el refrigerador, sin embargo las temperaturas frías pueden reducir el rendimiento de las baterías. No opere la unidad en temperaturas congeladas.





CUIDAD Y LIMPIEZA

Las siguientes sugerencias le ayudarán a cuidar su Corcho Evacuador para Vino Oster™:

- 1** Pase una tela sobre el Corcho Evacuador para Vino para limpiarlo.
- 2** No sumerja el Corcho Evacuador para Vino en agua.
- 3** No coloque el Corcho Evacuador para Vino en el lavaplatos.



PREGUNTAS FRECUENTES

¿Que hago si el visualizador muestra “Err”?

Esto significa que la presión dentro de la botella no ha alcanzado el valor pre-fijado. Si esto sucede por favor revise lo siguiente:

- a** Si el Corcho Evacuador para Vino está colocado apropiadamente en la parte superior del cuello de la botella.
- b** Si la empaquetadura de silicona entra en la abertura de la botella.
- c** Si hay algún objeto externo en la abertura o el cuello de la botella.

¿Que hago si el visualizador muestra “-----”?

Esto significa que la botella estaba probablemente inclinada más de 45 grados durante el proceso de evacuación. Remueva el Corcho Evacuador para Vino



de la botella y empiece nuevamente manteniendo la botella recta.

¿Que hago si el visualizador muestra “Lo”?

Esto significa que las baterías están bajas y deben ser cambiadas. Remueva las batería viejas y replácelas con baterías alcalinas tipo AAA (refiérase a la sección “Instalando las baterías” de este manual de instrucción).

¿Qué debo hacer si el dispositivo se reactiva solo?

Esto es normal. La mayoría de los sellos de vacío pierden el vacío con el tiempo. Con nuestro proceso único de Dos Etapas, el dispositivo detecta esta pérdida de presión y reactiva la segunda etapa de manera automática para asegurar un sello de vacío óptimo.

¿Puedo guardar mi botella de vino con el corcho evacuador en posición horizontal en el refrigerador?

La unidad es resistente a las pérdidas y puede colocarse en posición horizontal. Sin embargo, debido a la función de apagado automático de inclinación, la unidad no podrá realizar el proceso de vacío. Además, tenga en cuenta que las temperaturas frías pueden disminuir el rendimiento de las baterías.







Garantía Limitada de 1 Año

Sunbeam Products, Inc. operando bajo el nombre de Jarden Consumer Solutions, o en Canadá, Sunbeam Corporation (Canada) Limited operando bajo el nombre de Jarden Consumer Solutions, (en forma conjunta, "JCS"), garantiza que por un período de un año a partir de la fecha de compra, este producto estará libre de defectos de materiales y mano de obra. JCS, a su elección, reparará o reemplazará este producto o cualquier componente del mismo que presente defectos durante el período de garantía. El reemplazo se realizará por un producto o componente nuevo o reparado. Si el producto ya no estuviera disponible, se lo reemplazará por un producto similar de valor igual o superior. Ésta es su garantía exclusiva. No intente reparar o ajustar ninguna función eléctrica o mecánica de este producto. Al hacerlo eliminará ésta garantía.

La garantía es válida para el comprador minorista original a partir de la fecha de compra inicial y la misma no es transferible. Conserve el recibo de compra original. Para solicitar servicio en garantía se requiere presentar un recibo de compra. Los agentes y centros de servicio de JCS o las tiendas minoristas que venden productos de JCS no tienen derecho a alterar, modificar ni cambiar de ningún otro modo los términos y las condiciones de esta garantía.

Esta garantía no cubre el desgaste normal de las piezas ni los daños que se produzcan como resultado de uso negligente o mal uso del producto, uso de voltaje incorrecto o corriente inapropiada, uso contrario a las instrucciones operativas, y desarme, reparación o alteración por parte de un tercero ajeno a JCS o a un Centro de Servicio autorizado por JCS. Asimismo, la garantía no cubre actos fortuitos tales como incendios, inundaciones, huracanes y tornados.

¿Cuál es el límite de responsabilidad de JCS?

JCS no será responsable de daños incidentales o emergentes causados por el incumplimiento de alguna garantía o condición expresa, implícita o legal.

Excepto en la medida en que lo prohíba la ley aplicable, cualquier garantía o condición implícita de comerciabilidad o aptitud para un fin determinado se limita, en cuanto a su duración, al plazo de la garantía antes mencionada.



JCS queda exenta de toda otra garantías, condiciones o manifestaciones, expresa, implícita, legal o de cualquier otra naturaleza.

JCS no será responsable de ningún tipo de daño que resulte de la compra, uso o mal uso del producto, o por la imposibilidad de usar el producto, incluidos los daños incidentales, especiales, emergentes o similares, o la pérdida de ganancias, ni de ningún incumplimiento contractual, sea de una obligación esencial o de otra naturaleza, ni de ningún reclamo iniciado contra el comprador por un tercero.

Algunas provincias, estados o jurisdicciones no permiten la exclusión o limitación de los daños incidentales o emergentes ni las limitaciones a la duración de las garantías implícitas, de modo que es posible que la exclusión o las limitaciones antes mencionadas no se apliquen en su caso.

Esta garantía le otorga derechos legales específicos y es posible que usted tenga otros derechos que varían de un estado, provincia o jurisdicción a otro.

Cómo solicitar el servicio en garantía

En los Estados Unidos.

Si tiene alguna pregunta sobre esta garantía o desea recibir servicio de garantía, llame al 1-800-334-0759 y podrá obtener la dirección del centro de servicio que le resulte más conveniente

En Canadá

Si tiene alguna pregunta sobre esta garantía o desea recibir servicio de garantía, llame al 1-800-334-0759 y podrá obtener la dirección del centro de servicio que le resulte más conveniente

En los Estados Unidos, esta garantía es ofrecida por Sunbeam Products, Inc. operando bajo el nombre de Jarden Consumer Solutions, Boca Ratón, Florida 33431. En Canadá, esta garantía es ofrecida por Sunbeam Corporation (Canada) Limited operando bajo el nombre de Jarden Consumer Solutions, 20 B Hereford Street, Brampton, Ontario L6Y 0M1. Si usted tiene otro problema o reclamo en conexión con este producto, por favor escriba al Departamento de Servicio al Consumidor.

POR FAVOR NO DEVUELVA ESTE PRODUCTO A NINGUNA DE ESTAS DIRECCIONES NI AL LUGAR DE COMPRA





For product questions contact:

Sunbeam Consumer Service

USA : 1.800.334.0759

Canada : 1.800.667.8623

www.oster.com

©2009 Sunbeam Products, Inc. doing business as
Jarden Consumer Solutions. All rights reserved.

Distributed by Sunbeam Products, Inc. doing business as
Jarden Consumer Solutions, Boca Raton, Florida 33431.

Para preguntas sobre los productos llame:

Sunbeam Consumer Service

EE.UU.: 1.800.334.0759

Canada : 1.800.667.8623

www.oster.com

©2009 Sunbeam Products, Inc. operando bajo el nombre de Jarden
Consumer Solutions. Todos los derechos reservados. Distribuido
por Sunbeam Products, Inc. operando bajo el nombre de Jarden
Consumer Solutions, Boca Raton, Florida 33431.

SPR-041609

P.N. 133710

Printed in China

Impreso en China